

gravita

Hoofdkade 95, 9503 HD Stadskanaal  
Tel. & fax: 0599-614815  
E-mail: [info@gravita.nl](mailto:info@gravita.nl) / [www.gravita.nl](http://www.gravita.nl)  
Inschrijfnummer KvK: 02083322  
Postbank 4491228  
Fiscaalnummer 1345.68.266.B01

---

PSUB

## Handleiding PSU Boekhouden V4

Versie: 4.20 – 22 oktober 2007

**Inhoud**

Voorwoord .....	3
1. Inleiding tot boekhouden met PSU Boekhouden V4.....	4
1.1 Verschillen en overeenkomsten met PSU Boekhouden Light.....	4
1.2 Snel starten met boekhouden.....	5
2. Het hoofdscherm .....	6
2.1 Het starten van het systeem.....	6
2.2 Het hoofdscherm, tabblad 'hoofdscherm boekhouding' .....	7
2.2.1 Onderhoud systeembestand .....	8
2.2.2 Actief bedrijf.....	8
2.3 Onderhoud systeem .....	9
2.3.01 Controle en herstel boekhouding.....	9
2.3.02 Jaarafsluiting/opening .....	10
2.3.03 Onderhoud bedrijven.....	11
2.3.04 Onderhoud dagboeken .....	12
2.3.05 Onderhoud debiteuren/crediteuren.....	12
2.3.06 Onderhoud standaard rekeningschema.....	13
2.3.07 Periodieke overzichten.....	13
2.3.08 Budget onderhoud/overzicht.....	15
2.3.09 Informatie facturen debiteuren/crediteuren .....	17
2.3.10 Periodieke journaalposten.....	18
2.3.11 Vaste activa .....	20
2.3.12 Import journaal.....	23
2.4 Te starten modules .....	23
3. Het hoofdscherm, tabblad 'grootboekrekeningen' .....	24
4. Het hoofdscherm, tabblad 'grootboek mutaties' .....	26
5. Het hoofdscherm, tabblad 'info journaalposten' .....	28
6. Het hoofdscherm, tabblad 'info grootboek'.....	29
7. Het hoofdscherm, tabblad 'informatie saldi' .....	30
8. Het hoofdscherm, tabblad 'balans en V&W'.....	31
9. Het hoofdscherm, tabblad 'Info subadministratie'.....	32

---

## Voorwoord

PSU V4 boekhouding is een eenvoudig en snel boekhoudpakket. Het is ontworpen vanuit het oogpunt van een boekhouder. Alle werkzaamheden kunnen doorgaans met het hoofdscherm worden verricht: het aanmaken van rekeningen, inbrengen van mutaties en alle soorten informatie op journaal, grootboek of saldiniveau. Er kunnen met PSU Boekhouden 998 administraties worden bijgehouden. De programma's die doorgaans niet vaak gebruikt worden, zoals het onderhouden van bedrijven en dagboeken, het controleprogramma of de eindejaarverwerking, zijn wel via het hoofdscherm op te roepen. Ook eventueel aangeschafte of beschikbare extra modules voor PSU zijn vanuit het hoofdscherm op te vragen. PSU Boekhouden V4 is een volledige netwerkversie; gebruikers loggen in met initialen en kunnen gelijktijdig administraties bijhouden.

Beginners kunnen eventueel gebruik maken van de cursus boekhouden in de handleiding van PSU Boekhouden Light. In deze handleiding is een hoofdstuk opgenomen met de verschillen tussen PSU Boekhouden V4 en PSU Boekhouden Light (zie 1.1). Op deze manier kan de cursus boekhouden ook dienen om te leren werken met PSU Boekhouden V4.

PSU Boekhouden werd tot en met versie 4.03 geleverd met een demo versie van PSU Relatiebeheer. Dit bleek in de praktijk onhandig, omdat gebruikers meer wilden met de ingevoerde adressen. Naast het afdrukken van adressen op bijvoorbeeld facturen zijn er adressen nodig voor correspondentie en mailingen. Om die reden is besloten om PSU Adressenbeheer standaard mee te leveren met PSU Boekhouden V4. PSU Adressenbeheer is een volledig adressenprogramma, met volledige netwerkfunctionaliteit. Tevens zijn voor PSU Adressenbeheer optionele modules beschikbaar om per adres meer informatie vast te houden en e-mail mailingen uit te voeren. Standaard kan PSU Adressenbeheer adressen via het klombord adressen kopiëren en etiketten afdrukken op A4 etiketvellen.

Vanaf versie 4.10 bevat PSU Boekhouden V4 een standaard rekeningschema. Dit rekeningschema kan worden gekopieerd naar nieuwe opgegeven administraties en kan eventueel met bestaande administraties worden gesynchroniseerd. Op deze manier is het eenvoudig om een bepaalde rekening in alle bestaande administraties op te nemen. Ook is het nu mogelijk om PSU Boekhouden V4 aan te schaffen zonder de aanvullende modules. Door de keuze om PSU Boekhouden V4 niet meer automatisch te voorzien van modules en het afschaffen van de éénpersoonsversie kan PSU Boekhouden V4 voor een veel lagere prijs worden aangeboden.

---

## Hoofdstuk 1 – Inleiding tot boekhouden met PSU Boekhouden V4

### 1.1 Verschillen en overeenkomsten met PSU Boekhouden Light

Boekhouden is boekhouden. Boekhoudkundig zijn de verschillen tussen de beide programma's klein. De werking van de programma's is wel op verschillende punten anders, hoewel de administraties van PSU Boekhouden V4 en PSU Boekhouden Light middels de modules import/export wel uitwisselbaar zijn. We zullen de verschillen één voor één langslopen, te beginnen met de werking van de pakketten.

#### *Netwerkversie en single user*

PSU Boekhouden V4 is een netwerkversie. Dit betekent dat er meerdere mensen tegelijk in kunnen werken, zelfs binnen dezelfde boekhouding. Dit kan via een server of op een PC met een gedeelde map. Dit betekent wel dat gebruikers bij het starten moeten inloggen met initialen. PSU Boekhouden Light kan slechts door één gebruiker tegelijk worden geopend. Het is natuurlijk wel mogelijk om met meerdere personen in verschillende administraties te werken.

#### *998 administraties of 1*

PSU Boekhouden V4 kan 998 verschillende boekhoudingen bevatten. Ook optionele modules zullen per bedrijf werken. Ieder bedrijf kan dus een eigen factureringssysteem hebben. De Light versie kan slechts één administratie bevatten, hoewel PSU Boekhouden Light wel vaker in verschillende mappen mag worden geïnstalleerd, zodat er wel meerdere boekhoudingen mee kunnen worden gevoerd.

#### *Debiteuren/crediteuren*

PSU Boekhouden V4 bevat een debiteuren/crediteuren administratie, PSU Boekhouden Light bevat een openstaande posten lijst.

Een debiteuren/crediteuren administratie is een subadministratie, waarbij alle boekingen van een grootboekrekening worden gespecificeerd op een andere sleutel dan de grootboekkaarten. In dit geval debiteurfactuur en crediteurfactuur. Hierdoor is het mogelijk om per debiteur en/of crediteur alle facturen en (deel-) betalingen/ontvangsten te bekijken. Doorgaans is een debiteuren- of crediteuren administratie alleen handig als er vaak veel opstaande posten zijn en het belangrijk is om het betalingsverloop te kunnen inzien. Voor veel, vooral kleinere administraties, is het bijhouden van een debiteuren/crediteuren administratie alleen maar veel meer werk, alhoewel het werken met de optionele modules Inkoop en Verkoop het werk wel veel eenvoudiger zal maken.

PSU Boekhouden V4 kan met en zonder debiteuren/crediteuren werken. Door in het scherm 'Onderhoud bedrijven' (zie 2.3.3) een dagboek en rekeningnummer voor debiteuren en/of crediteuren te kiezen zal het programma werken met debiteuren/crediteuren. Er kan dan niet meer worden geboekt op de grootboekrekeningen debiteuren en crediteuren, doch alleen op een debiteur of een crediteur. De boeking op de grootboekrekening debiteuren/crediteuren zal automatisch worden gemaakt.

PSU Boekhouden Light zal van elke factuur een boeking maken in een factuurbestand en boekingen van ontvangsten en betalingen verrekenen met die bedragen op factuurnummer. Op deze manier geeft de openstaande postenlijst altijd een specificatie van de grootboekkaart debiteuren en crediteuren. Overigens zal PSU Boekhouden Light ook de debiteuren en crediteuren vermelden als er gebruik is gemaakt van de optionele modules Inkoop en Verkoop.

#### *Rekeningnummers*

PSU Boekhouden V4 en PSU Boekhouden Light werken beiden met een rekeningnummer van 4 cijfers. Bij PSU Boekhouden V4 zal het bedrijfsnummer altijd het 2<sup>e</sup> en 3<sup>e</sup> cijfer van het rekeningnummer zijn, zodat een rekeningnummer in PSU Boekhouden V4 oogt als een zes-cijferig nummer.

Verder kent PSU Boekhouden V4 een standaard rekeningschema dat gekopieerd kan worden naar ieder bedrijf, terwijl PSU Boekhouden Light een vast basis rekeningschema kent.

#### *Begin- en eindbalans*

PSU Boekhouden V4 kent een echte journaalpost voor de beginbalans. De eerste keer dient de beginbalans als journaalpost te worden geboekt, in verdere jaren kan de eindbalans automatisch als beginbalans worden ingeboekt. Het programma zal de balans als journaalpost boeken.

In PSU Boekhouden Light moet in het eerste jaar de beginbalans als journaalpost worden ingebracht, in verdere jaren zal de balans steeds als een fictieve balanspost bestaan: in het grootboek en de saldi zal het lijken alsof de journaalpost bestaat, maar feitelijk zal er alleen een doortelling van de oorspronkelijke balans worden weergegeven.

---

Hierdoor zal de balans en verlies&winst er iets anders uitzien: het saldo winst/verlies zal in PSU Boekhouden V4 als een verschil in de balans worden weergegeven, en dient aan het eind van het jaar ook handmatig te worden geboekt.

In PSU Boekhouden Light zal het saldo verlies/winst steeds (fictief) worden opgeteld bij het saldo van de rekening Kapitaal/privé.

#### *Einde jaar verwerking*

PSU Boekhouden V4 kent een programma einde jaarverwerking. Dit programma kan twee taken verrichten: het aanmaken van een nieuw (volgend) jaar en het journaliseren van de beginbalans. Deze taken kunnen in één keer worden uitgevoerd, maar het is ook mogelijk om eerst een nieuw jaar aan te maken, zodat er in volgend jaar kan worden geboekt, en in een later stadium, na afwerking van het vorige jaar, het boeken van de eindbalans vorig jaar.

PSU Boekhouden Light telt de balanssaldi door vanaf het eerste jaar. De einde jaarverwerking bestaat daardoor alleen uit het veranderen van een jaartal.

### 1.2 Snel starten met boekhouden

Gebruikers die al kunnen boekhouden, of die de vorige sectie en de cursus boekhouden uit de handleiding PSU Boekhouden Light hebben gelezen, kunnen met het onderstaande snel aan de slag. Er is een verschil in werking tussen de demo versie en de reguliere versie op het punt van de licentie naam en -nummer. Gebruikers van de demo hoeven geen namen en nummers in te geven.

Allereerst dient er te worden ingelogd met initialen. De eerste keer dat het programma start moet er minstens één account te worden ingegeven. Druk hiervoor op de 'toevoegen' knop.



Het onderste deel van het scherm zal, zoals hierboven, de mogelijkheid geven initialen en een naam in te geven. Druk op de 'Opslaan/einde' knop. De ingegeven account zal zoals hiernaast in het scherm worden weergegeven. Selecteer de regel en druk op de 'Inloggen' knop of dubbelklik de regel. De eerstvolgende start zal de regel al geselecteerd staan (zie 2.1).



De gebruikers van een geregistreerd systeem dienen nu in het vak 'Naam' in het onderste kader de door Gravita opgegeven naam in te geven en in het vak 'Licentie' de door Gravita opgegeven licentienummer. Druk daarna op de 'Opslaan' knop van het onderste kader (zie 2.1).

Gebruikers van de demo versie kunnen dit onderdeel overslaan: het onderste kader is al volledig ingegeven.

Kies bij het kader 'Onderhoud systeem' voor 'Onderhoud bedrijven', druk op de 'start programma' knop, en geef in het weergegeven scherm een bedrijf in (zie 2.3 en 2.3.3).

Maak van het zojuist aangemaakte bedrijf het actieve bedrijf door in het kader 'Actief bedrijf' het bedrijf te kiezen uit de lijst (zie 2.2.2).

Kies bij het kader 'Onderhoud systeem' voor 'Onderhoud dagboeken', druk op de 'start programma' knop, en geef in het weergegeven scherm de dagboeken in (zie 2.3 en 2.3.4).

Op dit moment kan er worden geboekt!

## Hoofdstuk 2 - Het hoofdscherm

### 2.1 Het starten van het systeem

Allereerst dient er te worden ingelogd met initialen. De eerste keer dat het programma start moet er minstens één account te worden ingegeven. Druk hiervoor op de 'toevoegen' knop.



A dialog box with a light beige background. It contains two text input fields: 'Initialen' and 'Naam'. To the right of the 'Initialen' field is a button labeled 'Afsluiten'. To the right of the 'Naam' field is a button labeled 'Opslaan/einde'.

Het onderste deel van het scherm zal, zoals hierboven, de mogelijkheid geven initialen en een naam in te geven. Druk op de 'Opslaan/einde' knop. De ingegeven account zal zoals hiernaast in het scherm worden weergegeven. Selecteer de regel en druk op de 'Inloggen' knop of dubbelklik de regel.



A dialog box titled 'PSU Boekhouden - inloggen met ini...'. It has a title bar with standard Windows window controls. The main area is titled 'Initialen' and contains a list with one entry: 'GRA Gravita'. Below the list are three buttons: 'Verwijderen', 'Toevoegen', and 'Inloggen'. At the bottom right is an 'Afsluiten' button. A status bar at the bottom contains the text: 'Zonder initialen op te geven zal het programma niet werken'.

Het programma zal onthouden met welke regel het laatst is ingelogd. Daardoor kan de volgende keer worden gestart door op het hier rechtsboven weergegeven scherm op de 'enter' toets te drukken.



A dialog box titled 'Toegangskode ingave'. It has a light beige background. The text 'Geef de toegangscode' is centered above a single text input field. Below the input field is an 'OK' button.

Als er in het kader 'systeembestand' (zie 2.2.1) een wachtwoord is ingegeven zal het programma vervolgens om het wachtwoord vragen. Gebruik van het wachtwoord is optioneel.

Als er slechts één bedrijf is ingegeven zal dat bedrijf automatisch worden ingevuld als 'actief bedrijf'.

## 2.2 Het hoofdscherm, tabblad 'Hoofdscherm'

PSU boekhouding V4.10 - Gravitatie B.V.

Hoofdscherm | Grootboekrekeningen | Grootboek mutaties | Info journaalposten | Info grootboek | Informatie saldi | Balans en V&W | Info subadministratie

Actief bedrijf

Lopend jaar

Lopende maand

Onderhoud systeem

Selecteer het onderhoudsprogramma

Start programma

Externe modules

Selecteer de externe module

Start externe module

Systeembestand

Naam: Gravitatie B.V. | Versie: V4.10

Licentie: | Aantal administraties: 0

Toegangscode: | Hoogste boekjaar: 2006

Toegangscode: | Gebruiker: GRA

Opslaan

Afsluiten

Het hoofdscherm van PSU V4 is het scherm dat altijd actief is, ook als er gekozen wordt voor een van de programma's uit het 'onderhoud systeem' kader. Met de tabbladen op dit scherm vindt de besturing plaats van het gehele programma.

Bij het starten van het programma zal PSU V4 automatisch kiezen voor het lopende jaar van de eerste administratie (het laagste bedrijfsnummer), als er één bedrijf is ingegeven. Zijn er meer bedrijven ingegeven, dient de gebruiker zelf een keuze te maken voor een bedrijf (zie 2.2.2).

Als er nog geen bedrijven zijn aangemaakt zijn alle functies buiten werking.

De kopregel van het scherm zal altijd de volgende informatie bevatten:

- PSU boekhouding, en het versienummer
- de licentiernaam en -nummer, zie 2.2.1
- de actieve boekhouding (bedrijf) en het actieve boekjaar/periode (mits er een keuze voor een bedrijf is gemaakt).

Op de volgende pagina's zal ieder onderdeel van dit tabblad en alle andere tabbladen afzonderlijk worden behandeld. Het is voor de werking van het programma belangrijk om op het tabblad 'Hoofdscherm' het kader 'Systeembestand' te hebben ingevuld. Zie 2.2.1 voor informatie over het invullen van dit onderdeel.

Met de 'Afsluiten' knop kan het programma worden afgesloten.

### 2.2.1 Onderhoud systeembestand

Het 'Onderhoud systeem' kader bevat de licentiegegevens van het programma, en daarmee ook informatie over welke componenten mogen worden gebruikt. Bij aankoop van het programma zal een brief met het licentienummer en de naam worden meegeleverd.



Systeembestand				
Naam	Gravitatie B.V.	Versie	V4.10	Opslaan
Licentie		Aantal administraties	0	
Toegangscode		Hoogste boekjaar	2006	
Toegangscode		Gebruiker	GRA	

Het is van belang om de naam en de nummers precies zo in te geven als in de brief staat vermeld.

De toegangscode kan worden gebruikt om het programma af te schermen voor onbevoegden. Het programma zal bij het starten vragen om deze toegangscode.

Als het veld toegangscode leeg is zal er geen toegangscode worden opgevraagd. De toegangscode dient tweemaal te worden opgegeven om fouten te voorkomen.

De 'Opslaan' knop dient na iedere wijziging van het systeembestand te worden ingedrukt.

### 2.2.2 Actief bedrijf

Met het kader 'Actief bedrijf' is het mogelijk om van bedrijf en jaar te veranderen. In het keuzemenu staan alle actieve bedrijven. Na keuze van een bedrijf zal het programma automatisch het lopende jaar van het gekozen bedrijf openen. De kopregel zal het bedrijf en het jaar/periode aangeven.

In het vakje jaartal kan een ander jaar worden aangegeven, als die aanwezig is. Er kan in dit vak geen ander jaartal worden ingeven dan het lopende, en eventueel bestaande oudere jaren.



Actief bedrijf	
001 Gravitatie B.V. afdeling productie	
Lopend jaar	2006
Lopende maand	00

Het vak periodenummer is een hulpmiddel tijdens het boeken. Als het op nul staat zal het hulpmiddel niet werken. Met een nummer tussen de 1 en 12, zal het programma tijdens het inbrengen van mutaties van een andere periode, een melding geven.

Een wijziging van dit veld zal direct worden weggeschreven naar de bedrijfsgegevens.

### 2.3 Onderhoud systeem

Het 'Onderhoud systeem' kader bevat de programma's die ook nodig zijn, maar voor de dagelijkse boekhouding niet direct van toepassing zijn. Het zijn de onderdelen die minder vaak gebruikt worden. Kies uit het keuzemenu de gewenste toepassing en druk op de knop 'start programma'.

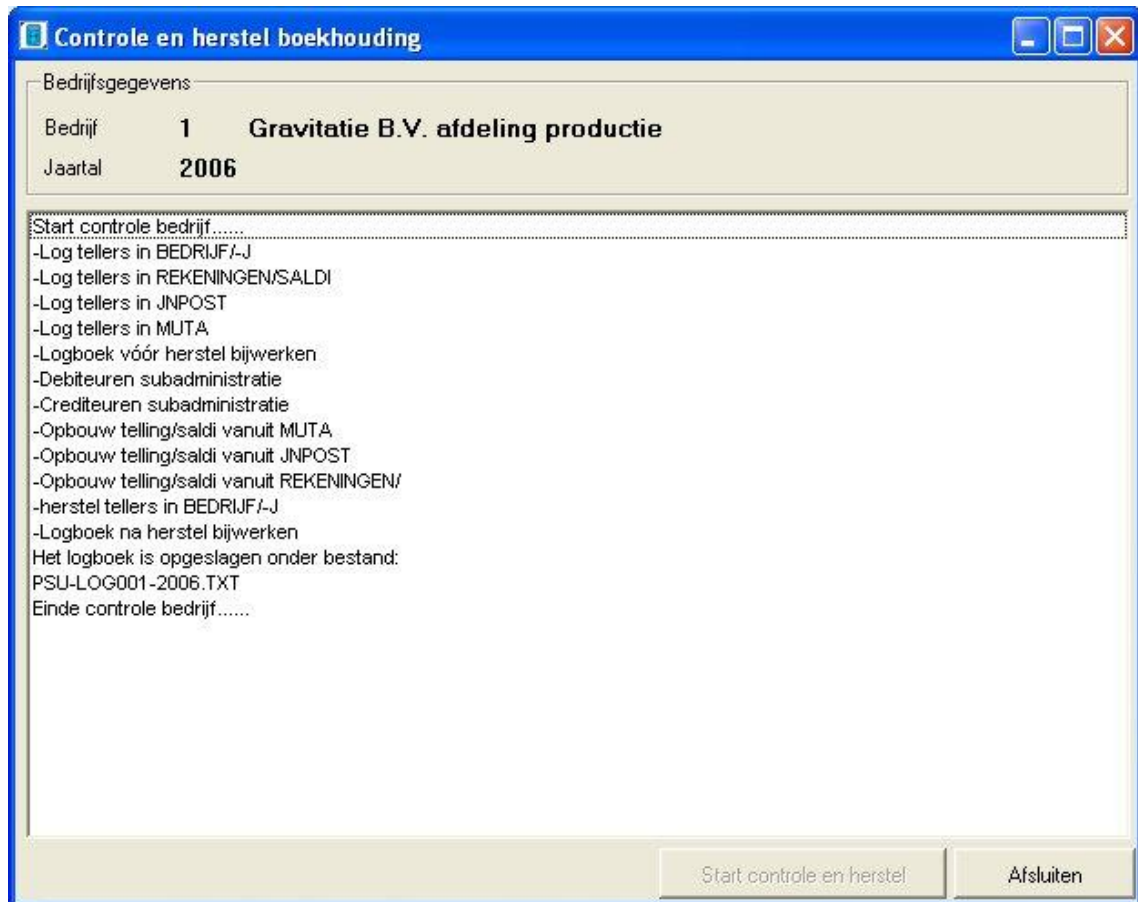
In de volgende paragrafen zullen de toepassingen nader worden belicht.



#### 2.3.01 Controle en herstel boekhouding

Het kan voorkomen dat door computer- of stroomstoringen de boekhouding niet meer klopt. Er kunnen tellers zijn die niet zijn bijgewerkt, er kan een verschil in de balans zitten, enzovoorts.

Dit programma controleert alle tellers en saldi, en maakt een logbestand aan met als naam PSU-LOG[bedrijf]-[jaartal].txt. In dit bestand staan de gecontroleerde onderdelen en de gevonden fouten. Alle tellers zullen worden bijgewerkt, en een eventueel verschil in de balans zal worden geboekt op de verschillenrekening.



### 2.3.02 Jaarafsluiting/opening

PSU V4 ziet het einde van een jaar in twee fases:

- openen nieuw jaar: er kan in het nieuwe jaar (én in het oude) worden geboekt.
- het opstellen van de beginbalans vanuit het oude boekjaar

Het openen van een jaar is voor PSU V4 niet meer dan een aanwijzing dat het volgende jaar bestaat, en dus ook kan worden ingegeven in het jaartal vakje op het hoofdscherm (zie 1.1.1).

Het opstellen van de beginbalans is een eenmalige gebeurtenis in PSU V4. Dat kan op ieder later tijdstip gebeuren. Na het boeken van de beginbalans kan er nog steeds in het oude jaar worden geboekt, wijzigingen in de balans zullen daarna handmatig ook in het nieuwe jaar moeten worden geboekt.

Een eventueel bestaand saldo verlies en winst zal automatisch worden geboekt op de verschillenrekening in het nieuwe jaar. Het heeft dus voorkeur om vóór het opstellen van de beginbalans het saldo verlies&winst naar de balans te boeken.

Met ingang van PSU Boekhouden V4.02 zal de beginbalans ook de openstaande posten van de subadministratie debiteuren/crediteuren overbrengen naar het nieuwe jaar. De volledige samenstellende delen van de openstaande facturen, dus ook deelbetalingen, zullen worden overgebracht.

The screenshot shows a Windows-style dialog box titled "Jaarafsluiting/opening - 001 Gravitatie B.V. afdeling productie". Inside the dialog, there is a section labeled "Taken voor jaarafsluiting". Below this section, there is a dropdown menu for "Af te sluiten jaar" with "2006" selected. There are two checkboxes: the first is "Openen nieuw jaar 2007" and it is checked; the second is "Journaliseer eindbalans 2006 en boek in 2007 dagboek" and it is unchecked. To the right of the second checkbox is a dropdown menu. A "Verwerken" button is located to the right of the checkboxes. At the bottom right of the dialog is an "Afsluiten" button.

Voor het openen van een nieuw jaar hoeft alleen een vinkje te worden gezet bij 'Openen nieuw jaar ####'. De verwerken knop zal het nieuwe jaar aanmaken.

Voor het journaliseren van de beginbalans dient een vinkje te worden gezet in het vakje voor 'Journaliseer...', en dient er een dagboek voor de journaalpost te worden opgegeven.

### 2.3.03 Onderhoud bedrijven

In het scherm 'Onderhoud bedrijven' worden de boekhoudingen ingegeven. Er bestaat de mogelijkheid om maximaal 998 boekhoudingen op te geven en te verwerken.

De voor het programma belangrijke gegevens zijn bedrijfsnummer, naam, lopend jaar en verschillenrekening.

Let op: rekeningen binnen PSU V4 bestaan uit een rubrieknummer van 1 cijfer, 2 cijfers voor het bedrijfsnummer en een volgnummer van 3 cijfers.

Met de knoppen 'volgende' en 'vorige' kan gebladerd worden tussen de ingegeven bedrijven. De knop 'verwijderen' zal het bedrijf alleen verwijderen als er geen rekeningen zijn ingegeven, en er nog geen mutaties zijn binnen de boekhouding.

De knop 'schoon scherm' maakt de velden van het venster leeg.

Als er een bedrijf is ingegeven of gewijzigd kunnen de gegevens met de knop 'opslaan' worden bewaard.

Als ook het programma PSU Adressenbeheer op de schijf is gevonden, kan hier ook de NAW in het adressenbestand worden toegevoegd. Het programma PSU Adressenbeheer zal standaard worden meegeleverd bij PSU Boekhouden V4.

De ingaven voor debiteuren en crediteuren, dagboek en rekeningnummer activeert de subadministratie. Zonder deze velden is er geen mogelijkheid te boeken op een debiteur of crediteur. Als de opgegeven dagboeken en/of rekeningen niet bestaan, zullen deze automatisch worden aangemaakt.

Nieuw in versie 4.10 is het standaard rekeningschema (zie 2.3.6). Aangezien ieder bedrijf een rekeningschema moet hebben, kan met de knop 'Standaard rekeningschema opnemen' het standaard rekeningschema worden gekopieerd. Bij het opslaan van het bedrijf of het gebruik van de 'R' knoppen (zie onder), zal het programma vragen of het rekeningschema kan worden gekopieerd.

Het is ook mogelijk om het standaard rekeningschema te synchroniseren met het huidige rekeningschema. Zo kan een nieuwe rekening (of meerdere) die in het standaard rekeningschema is opgenomen, ook worden opgenomen in de rekeningschema's van één of meer bedrijven.



Met de 'R' knoppen kan een rekening worden aangewezen in het rekeningschema van het bedrijf. Als er nog rekeningen zijn in het bedrijf zal de vraag worden gesteld of het standaard rekeningschema dient te worden gekopieerd.

### 2.3.04 Onderhoud dagboeken

Met het programma 'Onderhoud dagboeken' kunnen de dagboeken worden ingegeven of de naam van een dagboek worden gewijzigd.

De knoppen 'volgende' en 'vorige' dienen om te bladeren door de reeds ingegeven dagboeken.

Als er een dagboek op het scherm staat, kan deze met de 'Verwijderen' knop worden verwijderd. De 'schoon scherm' knop maakt de velden van het venster schoon.

Als er een dagboek is ingegeven of gewijzigd, kan met de 'opslaan' knop de informatie worden bewaard.

### 2.3.05 Onderhoud debiteuren/crediteuren

Het programma 'Onderhoud debiteuren/crediteuren' dient om debiteuren of crediteuren aan te maken of te wijzigen. Er kan worden gezocht in de debiteuren en crediteuren, en er kunnen met PSU Adressenbeheer adressen per debiteur of crediteur worden opgegeven.

In het bovenste kader kan worden opgegeven of er met debiteuren of crediteuren gewerkt moet worden.

Er kan vervolgens worden gezocht op nummer of naam van debiteuren of crediteuren of er kan worden gekozen voor 'Nieuw toevoegen'.

In het onderste kan een debiteur of crediteur worden gewijzigd of aangemaakt.

Het vakje automatisch nummeren kan worden aangevinkt, zodat het

programma automatisch een nummer aan nieuwe debiteuren of crediteuren kan toekennen.

De nummering maakt van de eerste twee letters van de naam een nummer van 4 cijfers en een volgnummer van twee cijfers. Zoals in het voorbeeld:

'Kanaal in beweging', K=11<sup>e</sup> letter, a=1<sup>e</sup> letter, eerste in reeks '1101' dus 110100.

Hierdoor zullen de debiteuren min of meer in alfabetische volgorde blijven en de nummers worden snel 'herkenbaar'.

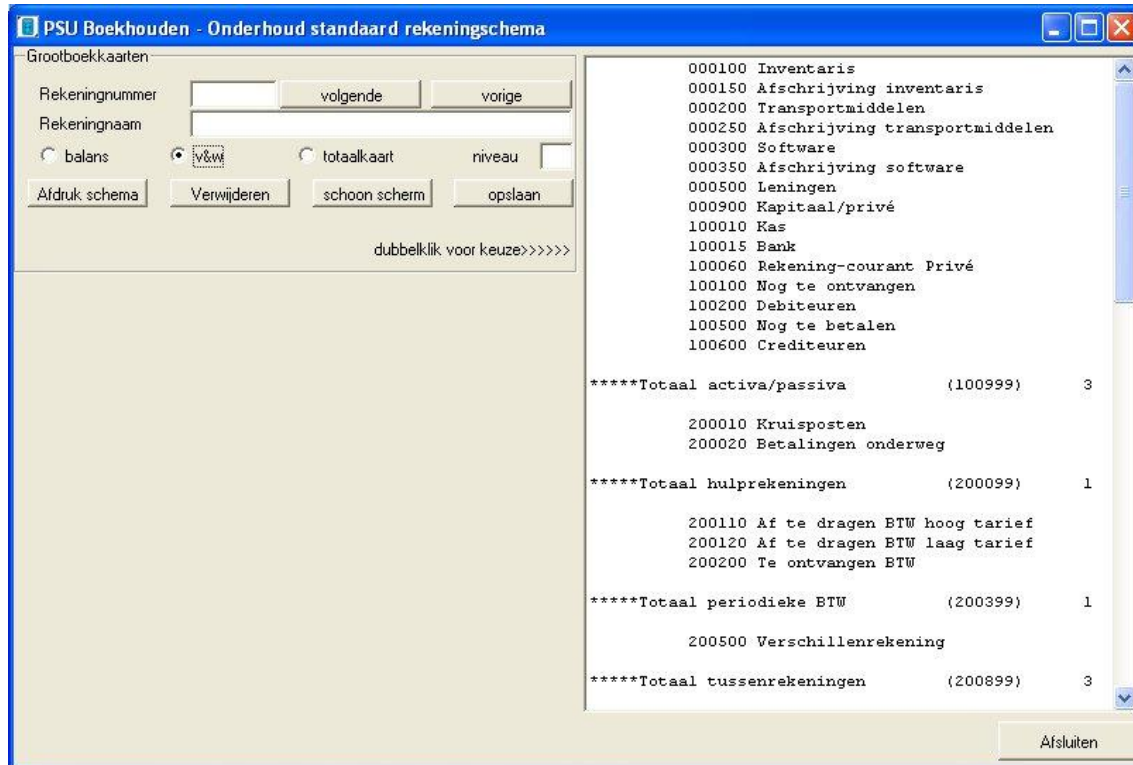
Het BTW nummer dient hoofdzakelijk voor debiteuren buiten Nederland en binnen de EU. Het zal worden afgedrukt op de factuur.

Met de 'Naar adressenbeheer' knop kan aan de debiteur of crediteur een adres worden ingegeven met PSU Adressenbeheer.

### 2.3.06 Onderhoud standaard rekeningschema

Het standaard rekeningschema is een algemeen rekeningschema dat kan worden gekopieerd naar nieuwe of bestaande bedrijven. Bij het kopiëren naar een bestaand bedrijf zullen alleen de niet bestaande rekeningen worden gekopieerd.

Waar in de rekeningschema's van de bedrijven op de 2<sup>e</sup> en 3<sup>e</sup> positie van het rekeningnummer het bedrijfsnummer staat, zal in het standaard rekeningschema '00' staan.



Bij aflevering bevat PSU Boekhouden V4 een klein en algemeen rekeningschema. Het dient door de gebruiker te worden aangevuld met de specifieke bedrijfsonderdelen.

De werking van het programma is gelijk aan het onderhoudsdeel voor bedrijfsrekeningschema's, tabblad 'grootboekrekeningen' van het hoofdscherm, zie hoofdstuk 3.

### 2.3.07 Periodieke overzichten

Met het standaardscherm kan steeds één grootboekrekening of journaalpost worden afgedrukt (zie 4 en 5). Periodiek zal de noodzaak bestaan om meerdere of wellicht alle grootboekrekeningen of journaalposten af te drukken. Het onderdeel 'Periodieke overzichten' geeft de volgende afdrukmogelijkheden:



#### Grootboekrekeningen

- Van rekening, t/m rekening en
- Van periode, t/m periode

### Journalposten

- Op datum, van datum, t/m datum en
- Op boekingsoorsprong

PSU Boekhouden - Afdrukken periodieke lijsten

**Bedrijf: 001 Gravitate B.V. afdeling productie**

Lijst keuze

Grootboek  Journaal

Afdrukken journalposten

Op datum  Op (deel van) boekingsoorsprong

(deel van) boekingsoorsprong: DR Crediteuren

Afdrukken Afsluiten

PSU Boekhouden - Afdrukken periodieke lijsten

**Bedrijf: 001 Gravitate B.V. afdeling productie**

Lijst keuze

Grootboek  Journaal

Afdrukken journalposten

Op datum  Op (deel van) boekingsoorsprong

Van datum: 01012006

Tot en met datum: 31122006

Afdrukken Afsluiten

## 2.3.08 Budget onderhoud/overzicht

Het programma budgetten dient om een budgetoverzicht over een bepaalde periode te kunnen produceren. Een budgetoverzicht zet de werkelijke uitgaven en inkomsten af tegen de eerder vastgestelde verwachte uitgaven en inkomsten.

Het handmatig maken van een goede budgetlijst kan erg veel tijd kosten. Het zou immers wel eens kunnen dat het budgetbedrag van een post, bijvoorbeeld documentatiekosten, staat tegenover uitgaven die vooral in het begin van het jaar liggen. Een budgetoverzicht zou dan vrijwel het hele jaar een overschrijding van het budget te zien geven, terwijl er toch minder uitgegeven kan zijn dan begroot. Om die reden kan het budget ook onregelmatig worden verdeeld over het jaar.

rekening	rekeningnaam	werkelijk	budget	verschil	%	alarm
420100	Huisvestingskosten	1980,00	2000,00	20,00	1,00	
420200	Documentatiekosten	383,60	500,00	116,40	23,28	
420230	Kantoorkosten	679,80	800,00	120,20	15,03	
420250	Portiekosten	175,00	150,00	25,00-	16,65	!
420300	Afschrijvingen	169,00	200,00	31,00	15,50	
420350	Bankkosten	25,00	20,00	5,00-	25,00	!
420400	Reiskosten	0,00	500,00	500,00	100,00	
420490	Diverse kosten	0,00	100,00	100,00	100,00	
420500	Promotiekosten	0,00	400,00	400,00	100,00	
420550	Kosten speciale projecten	120,00	200,00	80,00	40,00	
420600	Inkopen	16867,00	8000,00	8867,00-	106,40	!
820010	Verkopen hoog tarief BTW	50543,50-	50000,00-	543,50	1,09	
820900	Diverse opbrengsten	300,00-	500,00-	200,00-	40,00	!
		30444,10-	37630,00-	7185,90-		

Het hier weergegeven scherm is feitelijk het budgetoverzicht. Er kan een periode worden opgegeven, waarna alleen de werkelijke kosten en inkomsten én van de begroting zullen worden getoond. De lijst kan vervolgens naar wens worden afgedrukt.

Door het aanvinken van 'nulposten opnemen' zullen alle (resultaten-) rekeningen worden vertoond. Standaard zullen alleen die rekeningen worden weergegeven waarop is geboekt en/of een budget is ingegeven.

Door te dubbelklikken op één van de rekeningen zal het onderhoudsscherm worden getoond met de geklikte rekening.

De 'Afsluiten' knop zal het programma beëindigen.

PSU Boekhouden - Budget 120 Gravitatie B.V. Kantoor 2006

Budgetoverzicht Onderhoud budgetten

Rekeningkeuze

Rekening 420200 Documentatiekosten

Rekening budget

Verdelen jaartotaal 500,00 Verdeel

		Werkelijk periode
Periode 01 - 2006	41,66	0,00
Periode 02 - 2006	41,66	0,00
Periode 03 - 2006	41,66	0,00
Periode 04 - 2006	41,66	0,00
Periode 05 - 2006	41,66	0,00
Periode 06 - 2006	41,66	383,60
Periode 07 - 2006	41,66	0,00
Periode 08 - 2006	41,66	0,00
Periode 09 - 2006	41,66	0,00
Periode 10 - 2006	41,66	0,00
Periode 11 - 2006	41,66	0,00
Periode 12 - 2006	41,74	0,00
Totaal bedrag	500,00	383,60

Opslaan

Afsluiten

Een rekening kan worden gekozen door een rekening uit het menu bovenaan te kiezen of een rekening te dubbelklikken in het eerste tabblad.

Vervolgens kan het budgetbedrag per maand worden ingegeven of in een keer door bij 'verdelen jaartotaal' een bedrag in te geven en vervolgens op de 'Verdeel' knop te klikken. Verwachte uitgaven kunnen gewoon worden ingegeven, verwachte inkomsten moeten met een minteken (-) worden ingegeven.

De 'Opslaan' knop zal de wijziging of ingave opslaan in het bestand en de lijst op het 1<sup>e</sup> tabblad aanpassen.

De cijfers in het kader onder 'Werkelijk periode' zal de werkelijke uitgaven of inkomsten tonen per periode.

Het bovenstaande voorbeeld geeft al aan dat bij een budgetlijst over het 1<sup>e</sup> halfjaar, de lijst een overschrijding van het budget te zien zal geven. Door de maandbedragen aan te passen kan de lijst dusdanig worden veranderd dat deze geen overschrijding zal weergeven.

### 2.3.09 Informatie facturen debiteuren/crediteuren

De functie debiteuren/crediteurenkaarten is nieuw in PSU Boekhouden. Tot op heden moest worden volstaan met een debiteuren/crediteurenlijst, die naar keuze alleen openstaande posten of alle posten kon laten zien. Ook moest het lopende jaar worden aangepast om andere jaren te kunnen inzien. Op verzoek van een aantal gebruikers is er nu een scherm waar per debiteur/crediteur en per jaar een lijst kan worden weergegeven met de facturen en ontvangsten en betalingen.

Op deze manier kan met één scherm het betalingsverloop in beeld worden gebracht én kan er worden gebladerd in de verschillende jaren.

PSU Boekhouden - Debiteuren/crediteuren kaarten

120 Gravitatie B.V. Kantoor

Kaartgegevens

debiteuren  crediteuren Jaar 2006

zoek 071200 Global relations B.V.

Debiteur **071200 Global relations B.V.** 2006

Factuur	datum	bedrag
00000004	15-03-2006	11266,33
00000004	30-03-2006	11266,33-
00000006	15-09-2006	19575,50
00000006	02-10-2006	19575,50-
	Saldo	0,00

Afdrukken Afsluiten

Bovenaan kan worden gekozen voor debiteuren of crediteuren, waarna de keuzelijst zal worden gevuld met de debiteuren of crediteuren. Het lopend jaar van de boekhouding zal vooraf worden ingegeven, maar kan worden gewijzigd.

Met het 'zoek' veld bovenaan kan worden gezocht op nummer of naam in de lijst met debiteuren en crediteuren. Na elke handeling zoals jaartal wijzigen, een debiteur of crediteur kiezen of op enter drukken na een zoekopdracht, zal de lijst van facturen worden gevuld.

De 'Afdrukken' knop zal de kaart afdrukken.

De 'Afsluiten' knop zal het programma afsluiten.

### 2.3.10 Periodieke journaalposten

Periodieke journaalposten zijn journaalposten die, eenmaal ingegeven, elke maand kunnen worden doorgeboekt. Steeds als er herhalende journaalposten die vaker opnieuw moeten worden ingegeven, kunnen deze met het programma automatisch maandelijks worden doorgeboekt.

Het voorbeeld dat het meest tot de verbeelding zal spreken is de boeking van de afschrijvingen. Het programma heeft zelfs hiervoor extra functionaliteit om de juiste bedragen rechtstreeks uit de module 'Vaste activa' te halen.

Met het bovenste kader kunnen de journaalposten worden doorgeboekt. Het verwerken kan maximaal 12 keer per jaar, maar die kunnen naar wens worden verwerkt. Het is dus ook mogelijk om in een keer 12 perioden te verwerken of drie keer achter elkaar voor kwartalen.

Verwerking periodiek journaal

De laatst verwerkte periode is: **2006-12** dagboek **Periodiek journaal** **Onderhoud** **Verwerken**

Periodieke journaalpost maken of onderhouden

Rekening **R** 420550 Kosten speciale projecten **120**  
 Omschrijving Aandeel huisv.k. spec.  
 Jaarbedrag 120,00  Koppel met vaste activa  
 Tegenrekening **R** 420100 Huisvestingskosten **320**  
 Geblokkeerd  ja  nee **Verwijderen** **Schoon scherm** **Opslaan**

<	rekening	rekeningnaam	datum	boekstuk	omschrijving	bedrag	
	12	420550	Kosten speciale projecten	31122006	PerJP 12	Aandeel huisv.k. spec.	10,00
	>	420100	Huisvestingskosten	31122006	PerJP 12	Aandeel huisv.k. spec.	10,00

rekening	rekeningnaam	omschrijving	bedrag	t-rekening	rekeningnaam	k	b
420300 120	Afschrijvingen	Afschrijving inventaris	70,00	020100 120	Inventaris	J	N
420300 120	Afschrijvingen	Afschrijving software	99,00	020300 120	Software	J	N
420550 120	Kosten speciale projecten	Aandeel huisv.k. spec.	120,00	420100 320	Huisvestingskosten	N	N

**Afsluiten**

Allereerst het hierboven weergegeven voorbeeld. Blijkbaar zijn er hier speciale projecten die een aandeel in de huisvestingskosten moeten betalen (doorberekening). Hieronder zullen de verschillende ingavevelden worden behandeld.

Rekening is de rekening waarop debet (+) zal worden geboekt;

Omschrijving omschrijving van de journaalpost (beide regels);

Jaarbedrag het jaarbedrag voor de boeking, maandelijks zal 1/12 deel worden geboekt;

Als 'Koppel met vaste activa' is aangevinkt, kan er geen bedrag worden ingegeven.

Het bedrag zal worden opgenomen uit de module Vaste activa.

Tegenrekening de rekening waarop credit (-) zal worden geboekt;

Geblokkeerd de journaalpost zal niet worden doorgeboekt zolang deze geblokkeerd is.

De 'Opslaan' knop zal de journaalpost opslaan en de lijst aan de onderkant, met alle periodieke journaalposten, bijwerken.

De 'Verwijderen' knop zal de periodieke journaalpost verwijderen.

De 'Schoon scherm' knop zal het beeldscherm schoonmaken en de mogelijkheid geven voor de volgende ingave.

Als er al perioden zijn verwerkt, zal het programma bij het opslaan vragen of de voorgaande, reeds geboekte perioden, nog moeten worden geboekt voor deze periodieke journaalpost. Als hier op de 'ja' knop is gedrukt zal het programma de reeds verwerkte boekingen alsnog in één keer boeken (in het voorbeeld op de vorige bladzijde dus 12 keer!).

Let op: boek de afschrijvingen pas door als alle vaste activa juist zijn ingegeven in de module Vaste activa. Het programma zal namelijk geen reeds verwerkte mutaties corrigeren.

Tussen de knoppen en het overzichtscherf met alle periodieke journaalposten is een kader waarin de maandelijkse journaalpost kan worden getoond. Met de '>' en '<' toetsen kan worden gebladerd in de maandelijkse journaalposten.

#### *Koppel met vaste activa*

De koppeling met de module Vaste activa geeft de mogelijkheid om de bedragen uit de Vaste activa automatisch overnemen, mits de juiste rekeningen zijn gebruikt. Vandaar dat hier enige extra uitleg nodig is.

Afschrijvingen worden credit (-) op de balans geboekt. Hiervoor kan dus de rekening van de vaste activa worden gebruikt, zoals bijvoorbeeld 'inventaris', of een rekening afschrijving op de balans, bijvoorbeeld 'afschrijving inventaris'. De 'Tegenrekening' geeft dus de koppeling aan met de vaste activa, en dient gelijk te zijn aan de 'balansrekening afschrijving' in de module 'Vaste activa' (zie volgende sectie).

Op die manier juist gecodeerd kan de module periodiek journaal zonder meer de afschrijvingsbedragen lezen uit de module Vaste activa.

Wij adviseren om de afschrijvingsrekeningen op de balans te gebruiken als er geen gebruik is gemaakt van het programma Vaste activa. Is de module Vaste activa is gebruikt kan er zonder meer worden afgeschreven via de grootboekrekeningen voor vaste activa. De module Vaste activa geeft immers een complete lijst van investering en afschrijving.

Het hieronder gegeven voorbeeld op het beeldscherm, kan worden vergeleken met de vaste activa op de volgende pagina. De daar ingeven vaste activa zijn op het scherm periodieke journaalposten verwerkt. Er zijn hiervoor twee vaste activa rekeningen gebruikt, inventaris en software.

Periodieke journaalpost maken of onderhouden			
Rekening	R	420300	Afschrijvingen
Omschrijving		Afschrijving inventaris	
Jaarbedrag		0,00	<input checked="" type="checkbox"/> Koppel met vaste activa
Tegenrekening	R	020100	Inventaris
Geblokkeerd		<input type="radio"/> ja	<input checked="" type="radio"/> nee

Periodieke journaalpost maken of onderhouden			
Rekening	R	420300	Afschrijvingen
Omschrijving		Afschrijving software	
Jaarbedrag		0,00	<input checked="" type="checkbox"/> Koppel met vaste activa
Tegenrekening	R	020300	Software
Geblokkeerd		<input type="radio"/> ja	<input checked="" type="radio"/> nee

### 2.3.11 Vaste activa

De module vaste activa geeft de mogelijkheid om de investering in vaste activa te registreren en de afschrijving te berekenen. Het programma beperkt zich tot de lineaire afschrijvingsmethoden. De afschrijvingstermijn is gesteld in maanden en de afschrijving kan van 12 tot 240 perioden.

Het programma bestaat uit drie onderdelen: het overzicht vaste activa, het onderhouds scherm en de mogelijkheid om het programma tijdens het boeken op bepaalde grootboekrekeningen te laten starten. De module 'Periodieke journaalposten' kan de bedragen uit de lijst automatisch overnemen om zo de maandelijkse afschrijvingstermijn te boeken. Hierbij moet er rekening mee worden gehouden dat de periodieke journaalpost geen wijzigingen kan boeken: werk altijd eerst de lijst met vaste activa bij tot de huidige dag, en verwerk daarna pas de periodieke journaalpost.

#### Het overzicht vaste activa

omschrijving	datum	bedr. aankoop	restwaarde	term.	rek.	af te schrijven	afschr.t/m 2005
<b>020100 Inventaris</b>							
Overname PC privé	01012006	350,00	0,00	60	020100	350,00	0,00
***Totaal 020100 Inventaris		350,00	0,00			350,00	0,00
<b>020300 Software</b>							
PSU pakket Gravita(tie)	01012006	500,00	0,00	60	020300	500,00	0,00
***Totaal 020300 Software		500,00	0,00			500,00	0,00
***Totaal generaal		850,00	0,00			850,00	0,00

Geblokkeerde/volledig afgeschreven posten tonen
 Jaartal lijst 2006
Afdrukken  
Afsluiten

Het 'Overzicht vaste activa' is de basis van het programma. Het geeft per vaste activarekening alle investeringen weer met datum aanschaf, aanschafprijs, restwaarde (na afschrijving), de afschrijvingstermijn, de afschrijvingsrekening, het af te schrijven bedrag (=aanschaf-restwaarde), het reeds afgeschreven bedrag, het dit jaar af te schrijven bedrag en het nog af te schrijven bedrag.

De lijst zal standaard geblokkeerde of volledig afgeschreven posten niet laten zien, dat kan met de switch onderaan worden gewijzigd. Verder kan er een ander jaar voor de lijst worden opgegeven om zo de lijst van vorig of juist volgend jaar te laten zien.

De 'afdrukken' knop zal een overzicht afdrukken van de lijst. Er is met opzet een poging gedaan om een duidelijke, nette lijst te maken. Op deze manier kan de lijst eventueel als bijlage bij de jaarrekening worden opgenomen.

## Ingeven/onderhoud vaste activa

PSU Boekhouden Vaste activa - 120 Gravitatie B.V. Kantoor 2006

Overzicht vaste activa | Ingeven/onderhoud vaste activa | Koppeling vaste activa met boekhouding

Onderhoud vaste activa

Kies bestaande: Overname PC privé

Rekening: R 020100 Inventaris

Omschrijving: Overname PC privé

Aankoopbedrag: 350,00

Datum aankoop: 01/01/2006 ddmrijij

Aantal maanden afschr.: 60 12-240

Restwaarde: 0,00

Balansrekening afschr.: R 020100 Inventaris

Geblokkeerd:  nee  ja

jaar	afschrijving	per	datum	bedrag
2006	70,00	1	31/01/2006	6,00
2007	70,00	2	28/02/2006	6,00
2008	70,00	3	31/03/2006	6,00
2009	70,00	4	30/04/2006	6,00
2010	70,00	5	31/05/2006	6,00
		6	30/06/2006	6,00
		7	31/07/2006	6,00
		8	31/08/2006	6,00
		9	30/09/2006	6,00
		10	31/10/2006	6,00
		11	30/11/2006	6,00
		12	31/12/2006	4,00

Verwijderen | Schoon scherm | Opslaan | Wijzig jaarbedragen

Afsluiten

Uit de bovenste lijst kan een bestaande post worden geselecteerd of er kan een nieuwe worden ingegeven. Een ingave van vaste activa bestaat uit een aantal velden waarvan de waarde zal bepalen hoe en welk bedrag zal worden afgeschreven.

Rekening de grootboekrekening van de vaste activa;  
 Omschrijving de omschrijven van het aangeschafte object;  
 Aankoopbedrag het bedrag op de factuur (excl. BTW);  
 Datum aankoop de datum op de factuur;  
 Aantal maanden afschr het aantal afschrijvingstermijnen van 1 maand;  
 Restwaarde de restwaarde van het object na afschrijving;  
 Balansrekening afschr de (balans) grootboekrekening waarop de afschrijving terechtkomt;  
 Dit is tevens de rekening die zal worden gebruikt bij de koppeling met periodieke journaalposten.  
 Geblokkeerd een geblokkeerde post komt niet voor op de lijsten en zal niet worden afgeschreven.

De 'Opslaan' knop zal het object opnemen in het bestand en de lijst van eerste tabblad bijwerken.  
 De 'Verwijderen' knop zal het object uit het bestand verwijderen en de lijst op het 1<sup>o</sup> tabblad bijwerken.

Na het opslaan zal het programma op basis van het aankoopbedrag, de restwaarde en de aanschafdatum de jaartabel voor de afschrijving vullen. Als dat mogelijk is zal het programma het lopende jaar selecteren en de maandtabel voor de afschrijving tonen.

Er kan op de afschrijvingsjaren worden geklikt om eventueel de maandtabel voor afschrijving van andere jaren te bekijken.

Per 1 januari 2007 stelt de Belastingdienst dat op vaste activa in 60 termijnen moet worden afgeschreven (voor zover zij dat kan stellen). Hierdoor kan het nodig zijn om de jaarbedragen voor afschrijving aan te passen. Ook kan het zijn dat de vaste activa in het verleden anders zijn afgeschreven. Met de knop 'Wijzig jaarbedragen' kan de automatische berekening van de jaarbedragen worden aangepast

PSU Boekhouden Vaste activa - wijzig jaarbedragen

Omschrijving **Overname PC privé**

jaar	perioden	afschr.bedrag	nieuw bedrag
2006	12	70,00	70,00
2007	12	70,00	70,00
2008	12	70,00	70,00
2009	12	70,00	70,00
2010	12	70,00	70,00

Totaal afschrijving **350,00**

Totaal wijzigingen **350,00**

Te corrigeren **0,00**

Pas op: als er in de vaste activa velden 'aankoopbedrag', 'restwaarde', 'datum aankoop' of 'aantal maanden afschr' wijzigingen worden aangebracht, zal het programma opnieuw rekenen en zullen de wijzigingen van dit scherm verloren gaan.

Annuleren Toepassen

Het bovenstaande scherm geeft de mogelijkheid om de jaarbedragen aan te passen om op die manier een ander afschrijvingsbedrag in voorgaande jaren te kunnen invullen. In de kolom 'nieuw bedrag' kunnen nieuwe bedragen worden ingegeven. Let wel op: per saldo moeten de wijzigingen nul zijn. Het bedrag achter 'Te corrigeren' zal op nul moeten staan om de veranderingen te kunnen toepassen. Anders zou eerst het bedrag van de aankoop of de restwaarde moeten worden aangepast. Steeds als in het onderhoudsscherm (vorige pagina) het aankoopbedrag, de aankoopdatum of de restwaarde wijzigt, zal het programma opnieuw de jaarbedragen berekenen en zullen de veranderingen die zijn ingegeven verdwijnen.

#### Koppeling met de boekhouding

PSU Boekhouden Vaste activa - 120 Gravitation B.V. Kanfaor 2006

Overzicht vaste activa | Ingevens/onderhoud vaste activa | Koppeling vaste activa met boekhouding

Rekeningen voor koppeling met de boekhouding

Verwijder

- 020100 Inventaris
- 020200 Transportmiddelen
- 020300 Software

Rekening **R**

toevoeg

Afsluiten

Steeds als er op één van de grootboekrekeningen voor vaste activa is geboekt moet het scherm Vaste activa worden onderhouden. Het programma heeft de mogelijkheid om tijdens het boeken op één van die grootboekrekeningen het scherm 'onderhoud vaste activa' te starten en zoveel mogelijk informatie al in te vullen.

Op dit scherm kunnen de rekeningen worden opgegeven die, als erop geboekt is, het scherm vaste activa moeten starten. Op die manier kan het invullen van de vaste activa ook niet worden vergeten.

Overigens kan het scherm ook later worden bijgewerkt. Vandaar dat invulling van dit scherm optioneel is.

### 2.3.12 Import journaal

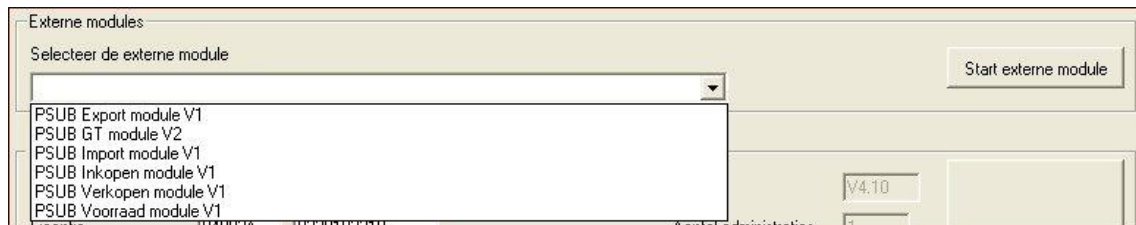
De module import journaal kan vanuit Excel rechtstreeks journaalposten importeren. Voor de module import journaal is een afzonderlijke handleiding.

### 2.4 Te starten modules

Met het kader 'Externe modules' kunnen de optionele aanvullende modules worden opgestart. PSU Boekhouden V4.10 kent de volgende modules:

- Export;
- Filiaal;
- GT (telebankieren Postbank en Rabobank);
- Import;
- Inkoop;
- Verkoop (facturering);
- Voorraad.

Kies één van de beschikbare modules en druk op de 'Start externe module' knop.



### 3 Het hoofdscherm, tabblad 'grootboekrekeningen'

Het tabblad 'grootboekrekeningen' dient om grootboekrekeningen aan te maken of te wijzigen. Ook geeft dit scherm veel informatie over de rekeningen. Zoals in onderstaande afdruk te zien is, staat rechts een kader waar het hele rekeningschema staat. Door hierop op een rekening te dubbelklikken zullen de velden automatisch worden ingegeven op het scherm linksboven voor eventuele wijziging. Het scherm links onder geeft bij rekeningen de periodesaldi met cumulatieve saldikolom.

PSU boekhouding V4.10 - Gravitatie B.V. - 001 Gravitatie B.V. afdeling productie

Hoofdscherm | Grootboekrekeningen | Grootboek mutaties | Info journaalposten | Info grootboek | Informatie saldi | Balans en V&W | Info subadministratie

Grootboekkaarten

Rekeningnummer: 001900 [volgende] vorige

Rekeningnaam: Kapitaal/privé

balans  v&w  totaalkaart  niveau

Afdruk schema Verwijderen schoon scherm opslaan

Afdruk rekening

dubbelklik voor keuze>>>>>

Saldi lopend jaar

Periode	debet	kredit	saldo
Periode 1	0,00	6125,56	6125,56-
Periode 2	0,00	0,00	6125,56-
Periode 3	0,00	0,00	6125,56-
Periode 4	0,00	0,00	6125,56-
Periode 5	0,00	0,00	6125,56-
Periode 6	0,00	0,00	6125,56-
Periode 7	0,00	0,00	6125,56-
Periode 8	0,00	0,00	6125,56-
Periode 9	0,00	0,00	6125,56-
Periode 10	0,00	0,00	6125,56-
Periode 11	0,00	0,00	6125,56-
Periode 12	0,00	0,00	6125,56-
Periode 13	0,00	0,00	6125,56-

Aantal mutaties lopend jaar: 1

001100 Inventaris  
001150 Afschrijving inventaris  
001200 Transportmiddelen  
001250 Afschrijving transportmiddelen  
001300 Software  
001350 Afschrijving software  
001500 Leningen  
001900 Kapitaal/privé  
101010 Kas  
101015 Bank  
101060 Rekening-courant Privé  
101100 Nog te ontvangen  
101200 Debiteuren  
101500 Nog te betalen  
101600 Crediteuren

\*\*\*\*\*Totaal activa/passiva (101999) 3

201010 Kruisposten  
201020 Betalingen onderweg

\*\*\*\*\*Totaal hulprekeningen (201099) 1

201110 Af te dragen BTW hoog tarief  
201120 Af te dragen BTW laag tarief  
201200 Te ontvangen BTW

\*\*\*\*\*Totaal periodieke BTW (201399) 1

201500 Verschillenrekening

\*\*\*\*\*Totaal tussenrekeningen (201899) 3

Afsluiten

Bij totaalkaarten (zie hiernaast) geeft het scherm linksonder de rekeningen weer die door deze totaalkaart geteld zullen worden, zie rechts.

Het kader 'Grootboekkaarten' linksboven geeft de mogelijkheid om rekeningen te laten zien, te wijzigen of te verwijderen. Er kan een rekening worden opgevraagd door op het rechterdeel een rekening te dubbelklikken, door de 'vorige' of 'volgende' knop te drukken of door een rekeningnummer in te geven.

Als de rekening niet bestaat kan deze worden ingegeven en met de 'opslaan' knop worden bewaard. De 'schoon scherm' knop maakt de velden van het kader 'Grootboekkaarten' leeg.

Als er nog niet is geboekt op de rekening kan deze met de 'Verwijderen' knop worden verwijderd.

Met de knop 'Afdruk rekening' zal een informatiepagina over de grootboekkaart worden afgedrukt, en met 'Afdruk schema' het hele rekeningschema, zoals weergegeven in het rechter vak.

Let op: rekeningen binnen PSU V4 bestaan uit een rubrieknummer van 1 cijfer, 2 cijfers voor het bedrijfsnummer en een volgnummer van 3 cijfers.

Totaalkaart	
Door deze totaalkaart gesaldeerde rekeningen:	
-201010	Kruisposten
-201020	Betalingen onderweg
-201110	Af te dragen BTW hoog tarief
-201120	Af te dragen BTW laag tarief
-201200	Te ontvangen BTW
-201500	Verschillenrekening

*Totaalkaarten*

Er zijn verschillende lijsten waarbij het programma zelf niet telt. Tellingen kunnen zelf worden aangemaakt door totaalkaarten in te voeren. Deze kaarten hebben een gewoon rekeningnummer en naam, maar er kan niet op geboekt worden.

Totaalkaarten krijgen een niveaunummer mee, en zullen daarom in lijsten een telling plaatsen van alle rekeningen die ervoor komen, tot een totaalkaart met een gelijk of hoger niveaunummer.

De totaalkaarten in bovenstaand venster en de afbeelding van het saldivenster (zie 6) geven een aardig idee hoe het werkt.

In volgende versie en modules van PSU Boekhouden zal er meer gebruikt worden gemaakt van totaalkaarten, bijvoorbeeld bij budgetten en jaarverslag.

---

#### 4 Het hoofdscherm, tabblad 'grootboek mutaties'

volg	db	s	rekening	rekening naam	datum	boekstuk	bedrag	omschrijving
000001	ME	0	401400	Reiskosten	31122006	jaarwerk	3388,36	Kilometer aftrek 2006

Het tabblad 'Grootboek mutaties' dient om de grootboekmutaties in te geven. De mutaties dienen linksboven te worden ingegeven. De knop 'Boeken in journaal onderweg' zal de ingegeven mutaties plaatsen in het onderste vak. De journaalposten zijn dan niet in de boekhouding verwerkt, maar zijn 'onderweg'. In die status kan door een dubbelklik in de eerste kolom de mutatieregels uit de journaalposten onderweg worden gehaald, en weer in het scherm linksboven worden ingegeven. De regel kan nu gewijzigd worden.

Pas op: De regel is volledig weg uit journaalposten onderweg, het saldo is weer aangepast. Met een druk op de knop 'Boeken in journaal onderweg' zal de regel weer worden opgenomen in het journaal onderweg scherm.

Het journaal onderweg hoeft niet direct te worden doorgeboekt, het programma kan worden afgesloten tussendoor, en zal de ingegeven mutaties bewaren.

Het kader midden-rechts 'Gegevens journaal onderweg' bevat het aantal geboekte regels en het saldo van de ingegeven regels.

De knop 'Doorboeken journaalposten onderweg' zal de mutaties van het onderste scherm doorboeken in de boekhouding, en het onderste scherm schonen van doorgeboekte journaalposten.

Pas op: journaalposten dienen per dagboek op nul te sluiten. Journaalposten die per dagboek niet op nul uitkomen, zullen niet worden doorgeboekt.

Het onderste scherm met journaalposten onderweg mag wel meerdere journaalposten uit meerdere dagboeken bevatten. Deze zullen als afzonderlijke journaalposten worden geboekt.

Met de knop 'Afdrukken ingegeven journaal' kan een afdruk worden gemaakt van de ingegeven regels onderweg.

De knop 'Info alle journaalposten onderweg' geeft een scherm, waar per gebruiker het aantal journaalposten onderweg voor dit bedrijf zichtbaar is.

#### *Het ingeven van grootboekmutaties.*

Na het invullen van een veld kan worden doorgedaan met een volgend veld door de 'tab' toets of de enter toets.

Een rekening kan worden ingegeven in het veld naast 'Rekening' of uit het keuzemenu daar direct onder. Dat menu bevat alle grootboekrekeningen. Het boekstuk mag een tekst of een nummer bevatten. Als het leeg blijft zal het programma de laatst ingegeven waarde invullen (herhaling). Ook het veld omschrijving kan herhalen door het veld leeg te laten. Vul bij bedrag een '-' in voor een creditbedrag.

*Het ingeven van mutaties in de subadministratie.*

Een mutatie in de subadministratie kan worden ingegeven door in plaats van 'grootboek' voor debiteur of crediteur te kiezen. Het scherm wijzigt daardoor iets. Het menu met de grootboekrekeningen zal een enkel grijs tekstvak worden, en er verschijnt een knop naast met de tekst 'Onderhoud/zoeken'.

Door op de knop te klikken, verschijnt het zoek/keuzeschermbiteuren/crediteuren. Er kan gezocht worden op naam of nummer, of een debiteur/crediteur worden ingegeven. Door een debiteur/crediteur te kiezen en af te sluiten, plakt het programma de gekozen debiteur/crediteur in het 'rekeningveld'.



The screenshot shows a software interface with a menu at the top containing three radio buttons: 'grootboek', 'debiteur' (which is selected), and 'crediteur'. To the right of these buttons is a button labeled 'Onderhoud/zoeken debiteuren'. Below the menu is a text input field labeled 'Rekening' containing the value '120100', followed by a label 'Lap. P. van der:'.

In plaats van op een grootboekrekening, wordt de regel dus geboekt op een debiteur/crediteur. Bij het doorboeken van journaalposten onderweg zal het programma automatisch de tegenboeking op de grootboekrekening debiteuren/crediteuren boeken.

Een ander verschil met een grootboekmutatie is het feit dat boekstuknummer het factuurnummer zal worden. Terwijl boekstuknummer een tekstveld is van maximaal 8 tekens, is het factuurnummer een numeriek van 8 cijfers, bij voorkeur een uniek nummer. Meer informatie over de subadministratie debiteuren/crediteuren is te vinden in hoofdstuk 10: De subadministratie debiteuren/crediteuren.

## 5 Het hoofdscherm, tabblad 'info journaalposten'

jp.	dag-	hoogste	aantal	b	bron nr.	boek	datum	mutas	n	nummer	naam rekening	datum	stuknr.	bedrag	oms.
CBK 001	BA	01012006	7	0											
CBK 002	FA	05012006	10	0						301010	Voorraad	20012006	00012389	11700,00	040:
CBK 003	CR	11012006	7	0						201200	Te ontvangen BTW	20012006	00012389	2223,00	040:
CBK 004	DE	02122006	13	0						101600	Crediteuren	20012006	Auto	13923,00-	Syst
CBK 005	DE	02122006	5	0											
CBK 006	DE	02122006	5	0											
CBK 007	DE	02122006	5	0											
CBK 008	DE	02122006	5	0											
CBK 009	CR	20012006	3	0											
CBK 00A	CR	22012006	4	0											
CBK 00B	DE	02122006	7	0											
CBK 00C	DE	02122006	7	0											
CBK 00D	DE	02122006	7	0											
CBK 00E	ME	15122006	2	0											
CBK 00F	ME	31012006	2	0											
GTL z01	EN	20012006	2	0											
GTL z0C	EN	05122006	2	0											

Dit scherm geeft informatie uit de ingegeven journaalposten. Druk op de knop 'Vul index journaal'. Het programma zal nu in het linker scherm een lijst weergeven van alle ingegeven journaalposten. Het aanklikken van één van deze journaalposten zal in het rechterscherm de journaalpost weergeven. Met de knop 'Afdruk journaal' kan de journaalpost worden afgedrukt.

Als er boekingen in de subadministratie zijn geboekt die bij de journaalpost horen, zullen die ook worden weergegeven.

## 6 Het hoofdscherm, tabblad 'informatie grootboek'

datum mutatie	dagb	boekstuk	omschrijving	bedrag debet	bedrag credit	referentienummer / jpnr / v
01-01-2006	BA	balans	Balans per 1-1-2006	2000,00		GBK 001 C
31-01-2006	BN	01	Autoboeking Girotel		15535,45	CTL z01 C
Totaal periode 01				2000,00	15535,45	
Saldo t/m periode 01					13535,45	
31-12-2006	BN	12	Autoboeking Girotel	19975,76		CTL z0C C
Totaal periode 12				19975,76	0,00	
Saldo grootboek 101015				6440,31		

Met het scherm 'informatie grootboek' kunnen grootboekkaarten worden bekeken. Uit het keuzemenu rekeningselectie kan een grootboekrekening worden gekozen, die dan op het scherm zal worden weergegeven. Door de velden van periode t/m periode kan worden gekozen de grootboekkaart weer te geven van een bepaalde periode.

De 'Afdruk rekening' knop maakt desgewenst een afdruk van de rekening op het scherm.

## 7 Het hoofdscherm, tabblad 'informatie saldi'

PSU boekhouding V4.10 - Gravitatie B.V. - 001 Gravitatie B.V. afdeling productie

Hoofdscherm | Grootboekrekeningen | Grootboek mutaties | Info journaalposten | Info grootboek | Informatie saldi | Balans en V&W | Info subadministratie

saldilijst selectie

alles  alleen rekeningen  alleen totaalkaarten periode 01 t/m 12

Rekening nummer en naam	I-----saldi-----		II-----verlies&winst-----		II-----balans-----	
	debet	credit	debet	credit	debet	credit
001100 Inventaris	2500,00				2500,00	
001150 Afschrijving inventaris		500,00				500,00
001300 Software	2200,00				2200,00	
001350 Afschrijving software		200,00				200,00
001900 Kapitaal/privé		6125,56				6125,56
101010 Kas	125,56				125,56	
101015 Bank	25975,76	19535,45			6440,31	
101200 Debiteuren	40789,44	39511,21			1278,23	
101600 Crediteuren	15535,45	23448,95				7913,50
101999 Totaal activa/passiva	87126,21	89321,17			12544,10	14739,06
201020 Betalingen onderweg		1302,37				1302,37
201099 Totaal hulprekeningen		1302,37				1302,37
201110 Af te dragen BTW hoog tarief		3393,49				3393,49
201200 Te ontvangen BTW	3904,93				3904,93	
201399 Totaal periodieke BTW	3904,93	3393,49			3904,93	3393,49
201899 Totaal tussenrekeningen	3904,93	4695,86			3904,93	4695,86
301010 Voorraad	19600,00	9497,50			10102,50	

Het scherm 'informatie saldi' geeft een saldilijst op het scherm van alle rekeningen. Het programma maakt daarbij geen totaalregels, maar maakt gebruik van de ingegeven totaalkaarten, zie 3.

Het bevat de debet en credit saldoteilingen van alle rekeningen, gevolgd door saldikolommen, afzonderlijk voor balans en resultatenrekeningen.

Met de selecties kan worden gekozen voor een lijst zonder totalen, een lijst voor alleen totalen en een complete lijst.

Tevens is het mogelijk via de periode 'van t/m' om een lijst te produceren van een bepaalde periode.

Steeds kan dan met de knop 'Maak lijst' het scherm worden gemaakt met de gekozen lijst.

De knop 'Afdrukken saldilijst' zal de lijst die op het scherm is weergegeven afdrukken.

## 8 Het hoofdscherm, tabblad 'balans en V&amp;W'

PSU boekhouding V4.10 - Gravitatie B.V. - 001 Gravitatie B.V. afdeling productie

Hoofdscherm | Grootboekrekeningen | Grootboek mutaties | Info journaalposten | Info grootboek | Informatie saldi | Balans en V&W | Info subadministratie

Periodeselecties  
 van periode 1 t/m 12 Maak lijst Afdruk balans en V&W

Bezit		Balans periode 01 t/m 12 2006		Schuld	
Inventaris	2500,00	Afschrijving inventaris	500,00		
Software	2200,00	Afschrijving software	200,00		
Kas	125,56	Kapitaal/privé	6125,56		
Bank	6440,31	Crediteuren	7913,50		
Debiteuren	1278,23	Betalingen onderweg	1302,37		
Te ontvangen BTW	3904,93	Af te dragen BTW hoog tarief	3393,49		
Voorraad	10102,50	Saldo V&W	7116,61		
	-----		-----		
	26551,53		26551,53		
	=====		=====		

Debet		V & W periode 01 t/m 12 2006		Credit	
Documentatiekosten	122,30	Verkopen hoog tarief BTW	17860,50		
Kantoorkosten	312,56				
Telefoonkosten en communicatie	412,50				
Portiekosten	183,00				
Bankkosten	15,00				
Reiskosten	201,03				
Inkopen	9497,50				
Voordelig saldo	7116,61				
	-----		-----		
	17860,50		17860,50		
	=====		=====		

Afsluiten

Dit scherm zal door een druk op de 'Maak lijst' knop een weergave geven van de balans en verlies en winst, in een goed leesbare en bruikbare vorm. Bij een goede opzet van het rekeningschema kan dit scherm, afgedrukt met de 'Afdruk balans en V&W' knop, dienen als periodieke rapportage aan het management.

## 9 Het hoofdscherm, tabblad 'Info subadministratie'

PSU boekhouding V4.10 - Gravitatie B.V. - 001 Gravitatie B.V. afdeling productie

Hoofdscherm | Grootboekrekeningen | Grootboek mutaties | Info journaalposten | Info grootboek | Informatie saldi | Balans en V&W | Info subadministratie

Selecties

Debiteuren  Crediteuren  open posten  alle posten

Van crediteur 000000 t/m crediteur 999999  verdicht  uitgebreid

Crediteur	factuur	datum	bedrag	verwerking	saldo
040900 Diskcorp, Vlaardingen	00012389	20-01-2006	13923,00	25-01-2006	13923,00 z01
	01001388	11-01-2006	993,65	20-01-2006	993,65 z01
130500 Metadisk B.V.	00001234	10-01-2006	618,80	20-01-2006	618,80 z01
	00001235	22-01-2006	7913,50		
Totaal 130500 Metadisk B.V.					* 7913,50-
Totaal generaal					*** 7913,50-

Afsluiten

Dit scherm kan een overzicht geven van de subadministratie debiteuren crediteuren. Door op de knop 'Maak lijst' te drukken zal de lijst worden weergegeven met de ingestelde selecties van het bovenste selectiescherm.

De lijst zal worden aangemaakt voor debiteuren of crediteuren. De weergegeven debiteuren of crediteuren zullen wat nummer betreft liggen in de reeks tussen van debiteur/crediteur en tot en met debiteur/crediteur.

Open posten/alle posten.

De keuze voor open posten, zal alleen die posten laten zien die niet in totaal ontvangen/betaald of verrekend zijn. De keuze alle posten zal ook de volledig ontvangen/betaalde posten laten zien. In het gegeven voorbeeld staan alleen open posten van debiteuren. De reeds ontvangen facturen zijn niet weergegeven.

Verdicht/uitgebreid.

Een verdichte lijst zal per factuur één regel weergeven per factuur. Deelontvangsten of –betalingen zullen dus in één bedrag worden weergegeven. Ook correctieboekingen op de factuur zullen als één factuurbedrag worden weergegeven. Als ontvangst/betalingsdatum zal altijd de laatste datum worden weergegeven.

In het gegeven voorbeeld is een uitgebreide lijst afgebeeld. Bij debiteur 180501 is duidelijk zichtbaar dat er sprake is van één factuurboeking en meerdere deelbetalingen, met een resterend factuursaldo.

Het overzicht.

Het overzicht bestaat horizontaal uit 4 onderdelen. De naam van de debiteur/crediteur, de factuurgegevens, nummer, datum en bedrag, de ontvangst/betaalgegevens met datum en bedrag en een factuursaldo. De kolom 'jp.' bevat het nummer van de journaalpost, zodat de mutatie kan worden teruggevonden op het 'info journaalposten' scherm.

Elke debiteur/crediteur bevat op de eerste regel van de debiteur de naam, en na de laatste factuur een totaal van de debiteur/crediteur. De lijst wordt afgesloten met een totaal generaal, die onder alle omstandigheden moet aansluiten met de grootboekrekening debiteuren of crediteuren.